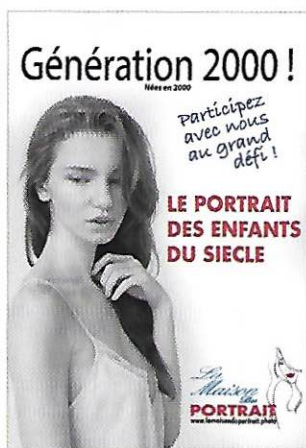


FUTUR ET PHOTO

Les directeurs de magasins photo qui veulent passer la main ont bien du mal à trouver des repreneurs. Si rien ne change, dans quelques années, la vente de matériel se fera uniquement en ligne. Certains clients s'en inquiètent mais les professionnels, qui sont directement concernés, cherchent des solutions.

La Fédération Nationale de la Photographie a ainsi mis en place une formation destinée aux salariés du secteur photo. Le cursus aborde trois secteurs: la relation avec les clients, la création et la gestion. Deux écoles, Sup de vente et les Gobelins, l'une et l'autre à Paris, formeront à ce diplôme (équivalent Bac +2).

On ne peut que se féliciter de cette initiative: plus il y a de personnel formé et compétent, mieux la photo se portera.



Autre initiative de la profession, une grande opération portrait à destination des jeunes nés en 2000.

Vous avez 18 ans? Faites-vous photographe par un portraitiste, votre image sera exposée sur le site du concours et vous gagnerez peut-être un prix d'une valeur de 1000€. L'opération est gratuite et elle dure jusqu'en octobre.

Renseignements et contacts des photographes participants sur: www.lamaisonduportrait.photo

LA VERSION VI DU SONY RX100 GAGNE UN ZOOM 24-200 MM

Les RX100 des générations précédentes disposaient d'un zoom 24-70 mm très lumineux (f/1,8-2,8) qui visait plutôt les experts. Cette sixième version du compact haut de gamme Sony bénéficie d'un zoom de grande amplitude, 24-200 mm f/2,8-4,5, dont la polyvalence devrait séduire un plus large public.

L'intégration de ce zoom augmente l'épaisseur du boîtier d'un millimètre (au niveau de l'optique). Pour le reste, les dimensions ne changent pas. Huit lentilles asphériques, dont certaines asphériques sur les deux faces et d'autres en verre à faible dispersion, équipent cette optique.

Comme ses prédécesseurs, le RX100 VI possède un viseur électronique escamotable (on presse un bouton pour le faire sortir). Ce modèle 2,36 Mpix est aussi fin mais moins confortable que celui des Alpha 7 ou 9 à cause de la petite taille de l'oculaire.

Le capteur 1 pouce (20 Mpix) est le modèle ultrarapide que Sony utilise sur tous ses appareils récents. Il permet



d'avoir un autofocus hyper réactif, un obturateur électronique au 1/32.000 s, vidéo 4K avec lecture de l'ensemble du capteur et une rafale à 24 i/s. Le processeur Bionz X, ultrarapide lui aussi, permet de conserver l'AF actif en rafale et en vidéo.

La partie vidéo est particulièrement soignée avec une Full HD qui monte à 120 i/s, un super-ralenti à 1.000 i/s et les modes S-Log3 et HLG pour un flux HD intégré.

Sony RX100 VI

Zoom: 24-200 mm f/2,8-4,5 stabilisé • Capteur: 1 pouce, 20 Mpix, rétroéclairé • Écran: 7,5 cm, inclinable, tactile • Viseur rétractable 2,36 Mpts, x 0,59 • Autofocus phase contraste 315 points • ISO 125 à 12.800 • Obturateur 30s à 1/8.000s; et électronique jusqu'à 1/32.000s • Rafale: 24 i/s (233 vues en Jpeg) • Vidéo 4K 30 i/s et Full HD jusqu'à 1.000 i/s • USB 2, HDMI, Wi-Fi, Bluetooth • Accu NP-BX1 (240 vues viseur ou 310 vues écran) • Taille/poids: 102 x 58 x 43 mm • 300g • Tarif: 1.300 €.



RETOUCHE

• Loupedeck +

La console Loupedeck, testée dans C.I. n° 403, voit arriver une nouvelle version, la Loupedeck +.

Les principales nouveautés concernent:

- l'utilisation de touches mécaniques plus précises;
- l'amélioration de l'ergonomie;
- l'ajout de deux molettes personnalisables et de dix-sept boutons de réglage;
- un mode personnalisé qui permet de contrôler l'ensemble des molettes.

La console, toujours compatible avec Lightroom l'est désormais aussi avec Skylum Aurora HDR et Capture 1 en version bêta.

